

Taxa de ocupação-quarto 2010

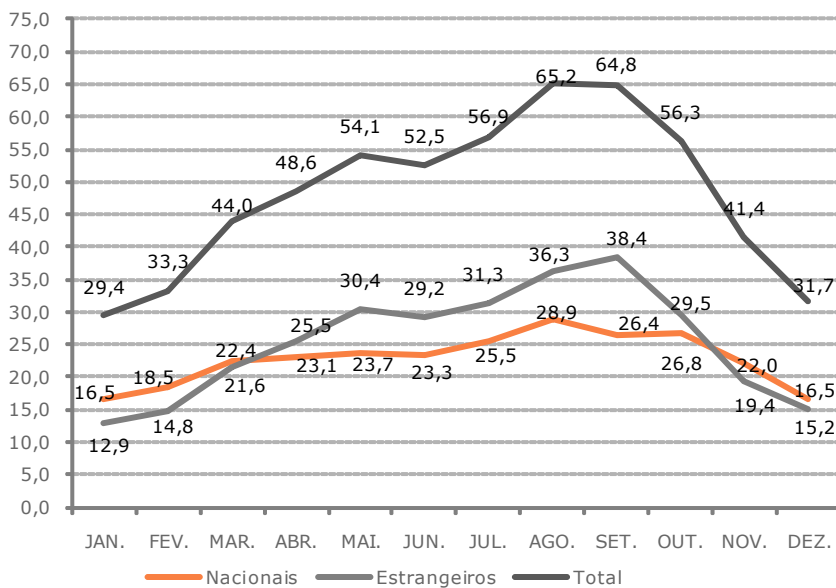
Taxa de ocupação-quarto 2010

Síntese

- Agosto é o mês com maior taxa de ocupação para qualquer dos destinos analisados, com valores entre um máximo de 86,0% na ART do Algarve (destino de Sol & Mar por excelência) e um mínimo de 49,6% no PDT da Serra da Estrela que, apesar de não ser um destino de Sol & Mar regista também neste mês o valor mais elevado.
- A maior parte das regiões apenas regista taxas de ocupação superior a 50% durante metade do ano (de Abril a Outubro). As excepções verificaram-se na R.A. da Madeira, que registou valores inferiores apenas em 3 meses do ano, de Novembro a Janeiro e o PDT do Alqueva que apenas em Dezembro apresentou uma taxa inferior.
- Relativamente à ocupação quarto registada em dias úteis e não úteis, todos os destinos apresentam, de uma forma geral, valores superiores nos dias úteis apenas nos meses de Inverno.
- O mercado nacional regista taxas de ocupação superior às dos mercados externos nas ART do Centro e do Alentejo e em todos os PDT, excepto o de Leiria-Fátima.

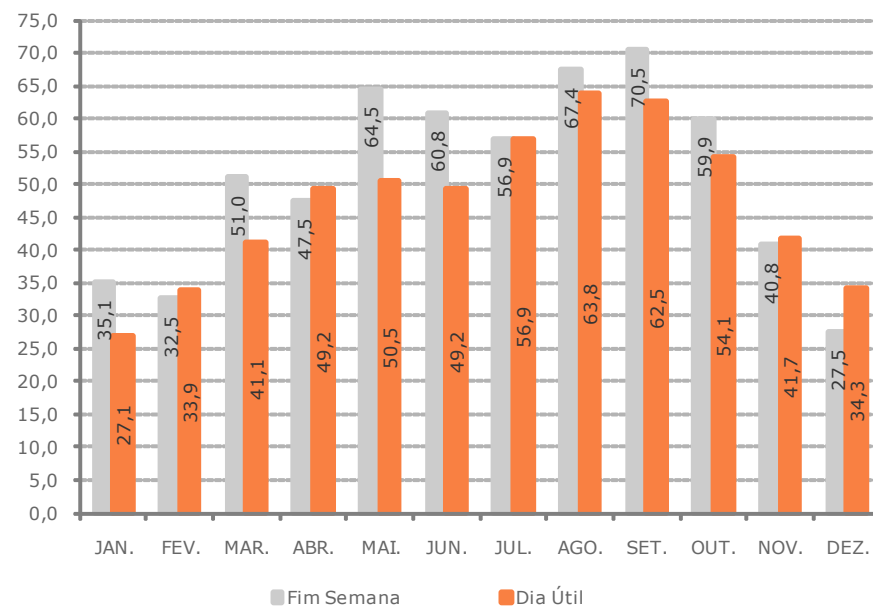
Taxa de ocupação-quarto 2010

Taxa de ocupação-quarto - Norte; % [2010]



FONTE: TP-Turismo de Portugal

Taxa de ocupação-quarto - Norte; % [2010]



FONTE: TP-Turismo de Portugal

Nota: Inclui Hotéis, Hotéis-Apartamentos e Pousadas

Taxa de ocupação-quarto 2010

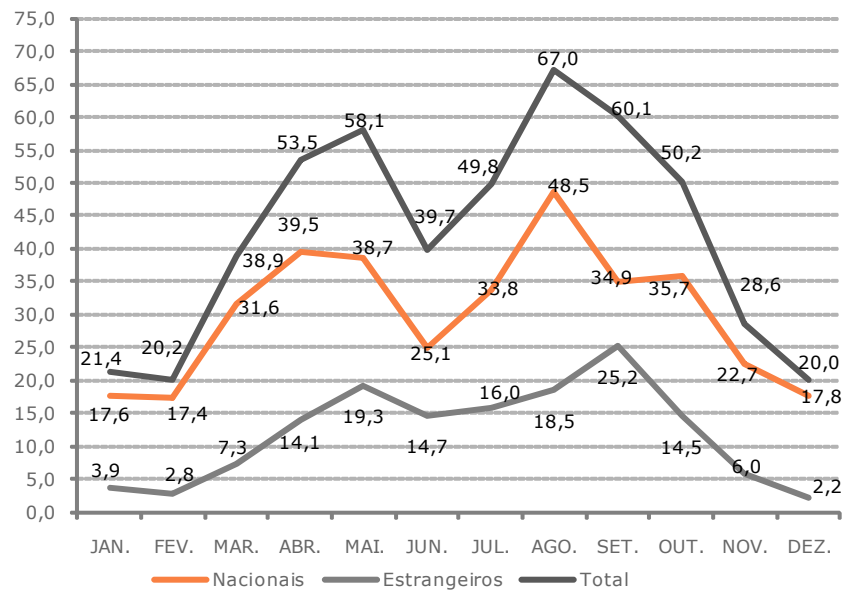
Principais aspectos da análise às taxas de ocupação quarto da ART Norte em 2010:

- Em Janeiro registou-se a taxa de ocupação quarto mais baixa (29,4%) e em Agosto atingiu o valor máximo de 65,8%. Importa destacar que apenas em seis meses, de Maio a Outubro, se registaram taxas de ocupação quarto superiores a 50%.
- Os residentes em Portugal contribuem para a diminuição da sazonalidade, a diferença entre a maior a menor taxa de ocupação é de 12,4 p.p., enquanto que para o mercado externo essa diferença atinge cerca de 26 p.p..
- É notória a predominância da ocupação pelos residentes no estrangeiro num período alargado do ano, entre Abril e Outubro, enquanto que no Inverno a ocupação pelos residentes em Portugal supera ligeiramente a ocupação do mercado externo.
- Quando analisada a diferença de ocupação entre feriados/fins-de-semana e dias úteis, destacam-se os maiores níveis de ocupação durante os dias não úteis ao longo de todo o ano, com Maio a apresentar a maior diferença entre o valor registado feriados/fins-de-semana versus dias úteis, com mais 14 p.p.. A exceção a esta realidade verificou-se apenas nos meses de Fevereiro, Abril e Novembro, com diferenças muito pequenas, e Dezembro que apresentou um *gap* mais acentuado.

Taxa de ocupação-quarto 2010

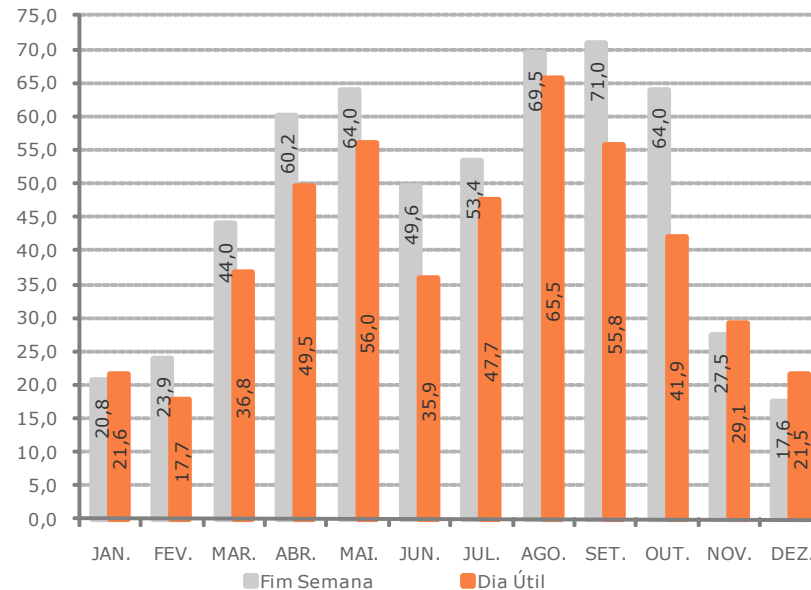


Taxa de ocupação-quarto - Douro; %
[2010]



FONTE: TP-Turismo de Portugal

Taxa de ocupação-quarto - Douro; %
[2010]



FONTE: TP-Turismo de Portugal

Nota: Inclui Hotéis, Hotéis-Apartamentos e Pousadas

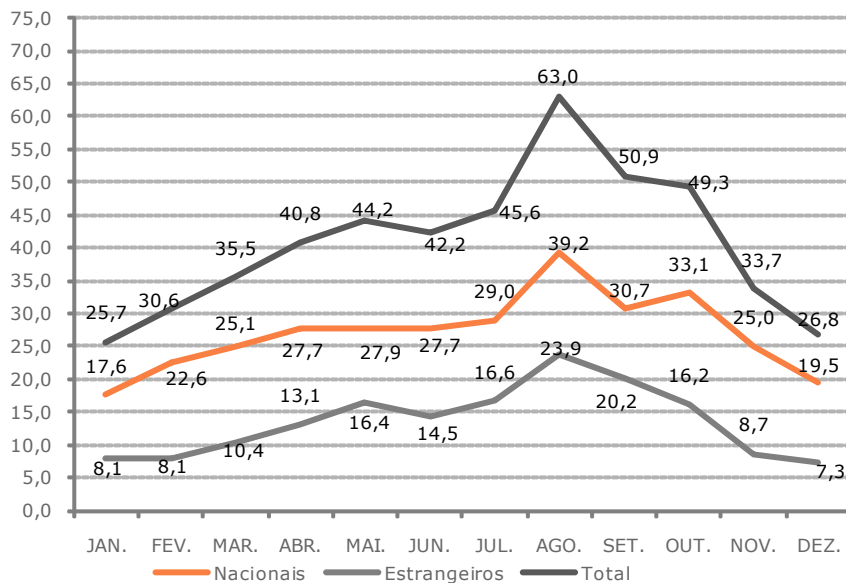
Taxa de ocupação-quarto 2010

Principais aspectos da análise às taxas de ocupação quarto do PDT Douro em 2010:

- Esta região apresenta uma forte sazonalidade, com a taxa de ocupação quarto mínima de 20% em Dezembro e a máxima de 67% em Agosto. Registaram-se valores superiores a 50%, em quase todos os meses entre Abril e Outubro, excepto em Junho que apresentou uma ocupação de apenas 39,7%.
- O mercado interno é predominante durante todo o ano e ao contrário da ART Norte, apresenta no Verão valores da taxa de ocupação cerca de 2 vezes superior à do mercado externo.
- A contribuição para a ocupação dos turistas estrangeiros é pouco expressiva, não tendo mesmo significado nos meses de Inverno, assumiu maior relevo apenas nos meses de Maio e Setembro, meses que coincidem, respectivamente, com as festas da cereja e das vindimas.
- Quando analisada a diferença entre dias não úteis e dias úteis, destacam-se os maiores níveis de ocupação durante os feriados e fins-de-semana ao longo de todo o ano, a excepção a esta realidade verificou-se apenas nos meses de Inverno, de Novembro a Janeiro.

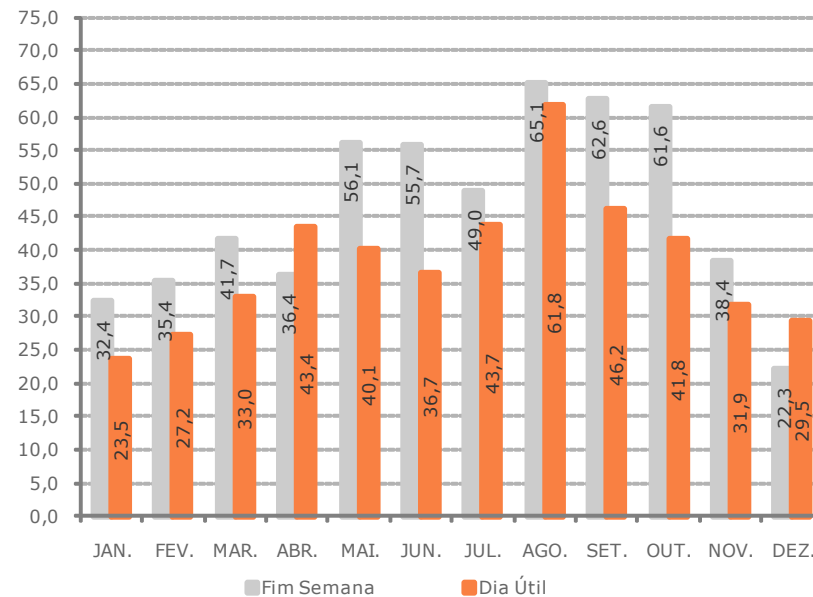
Taxa de ocupação-quarto 2010

Taxa de ocupação-quarto - Centro; % [2010]



FONTE: TP-Turismo de Portugal

Taxa de ocupação-quarto - Centro; % [2010]



FONTE: TP-Turismo de Portugal

Nota: Inclui Hotéis, Hotéis-Apartamentos e Pousadas

Taxa de ocupação-quarto 2010

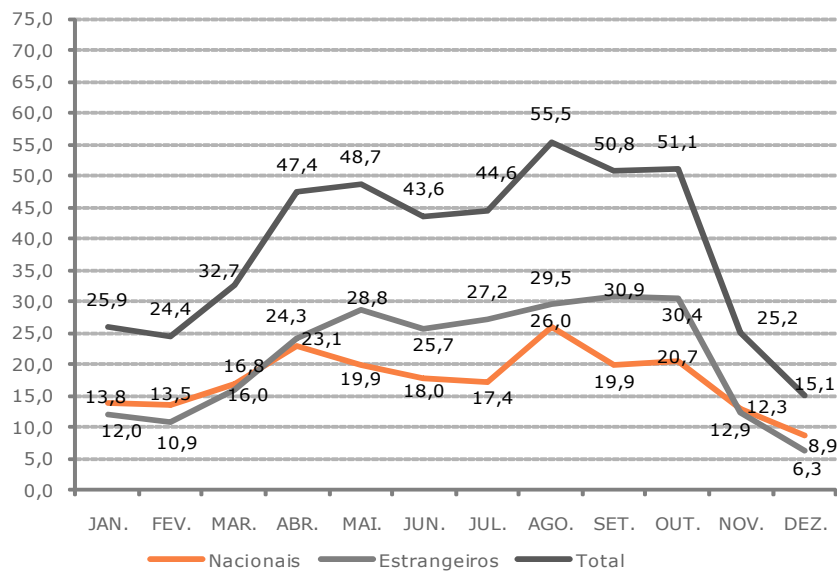
Principais aspectos da análise às taxas de ocupação quarto da ART Centro em 2010:

- A taxa de ocupação quarto situou-se entre o mínimo de 25,7% em Janeiro e o máximo de 63% em Agosto. Importa destacar que se registaram taxas de ocupação quarto superiores a 50%, apenas em dois meses do ano, Agosto e Setembro.
- Os residentes em Portugal são os principais responsáveis pela ocupação na hotelaria desta região, durante todo o ano, particularmente nos meses de menor ocupação global (de Novembro a Fevereiro). Neste período a ocupação nacional corresponde a mais de 70% do total.
- À semelhança das outras regiões também nesta ART se registam maiores níveis de ocupação durante os feriados/fins-de-semana ao longo de todo o ano, apenas os meses de Abril e Dezembro foram excepção a esta realidade.
- Durante todo o ano a taxa de ocupação registada em feriados/fins de semana apresentou, de uma forma geral, valores mais elevados do que em dias úteis. Essa diferença foi mais significativa nos meses de Maio e Junho e de Setembro e Outubro, chegando a atingir 20p.p..

Taxa de ocupação-quarto 2010

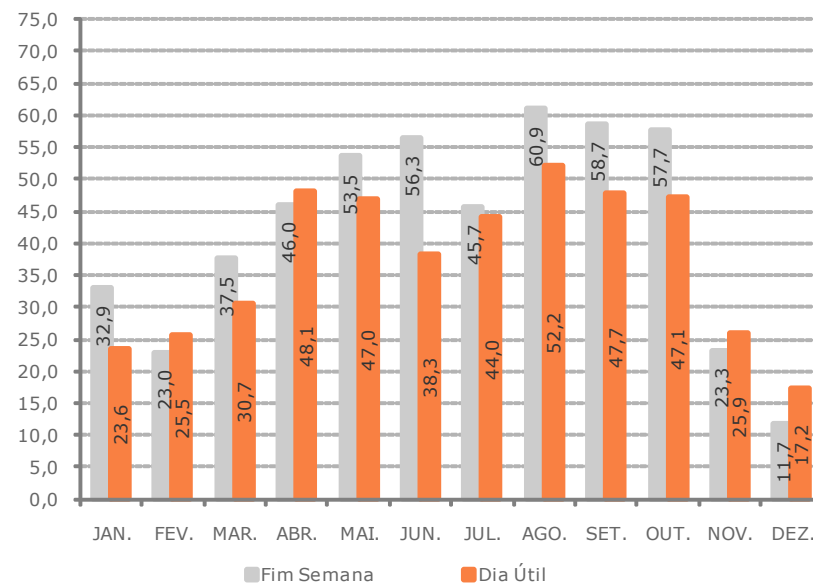


Taxa de ocupação-quarto - Leiria-Fátima; %
[2010]



FONTE: TP-Turismo de Portugal

Taxa de ocupação-quarto - Leiria-Fátima; %
[2010]



FONTE: TP-Turismo de Portugal

Nota: Inclui Hotéis, Hotéis-Apartamentos e Pousadas

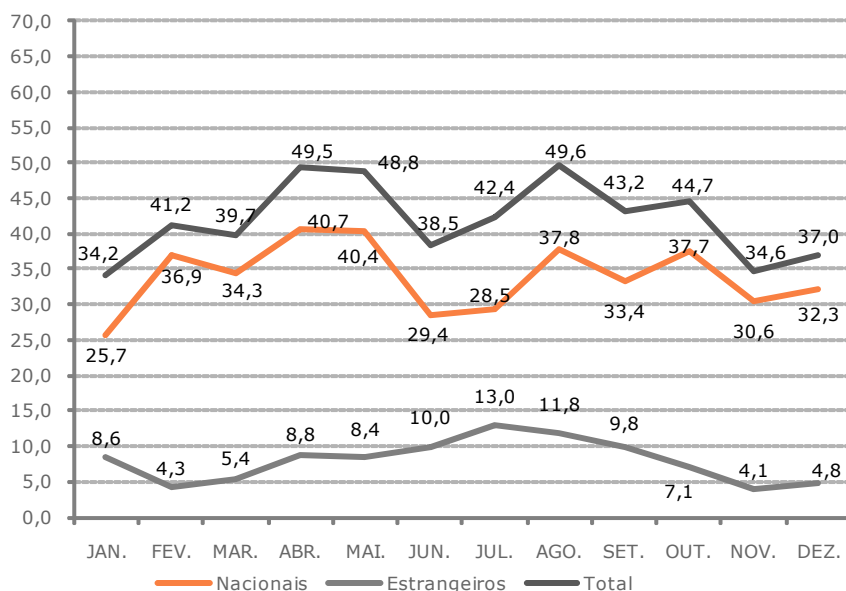
Taxa de ocupação-quarto 2010

Principais aspectos da análise às taxas de ocupação quarto do PDT Leiria-Fátima em 2010:

- A taxa de ocupação quarto registou o mínimo de 15,1% em Dezembro e o máximo de 55,5% em Agosto, o que revela uma forte sazonalidade. Importa destacar que para além dos meses de Agosto e Setembro, as taxas de ocupação quarto mais elevadas se registaram nos meses de Maio e Outubro, coincidindo com as peregrinações.
- Ao contrário da ART Centro, o mercado nacional não assume grande importância na ocupação global, com excepção dos meses de Janeiro a Março e Novembro e Dezembro, altura em que corresponde a cerca de 50% do total. Embora com um pico de procura no mês de Abril e outro em Agosto, a sazonalidade do mercado nacional não é muito significativa ao longo do ano.
- A ocupação do mercado externo assume maior relevo entre Abril e Outubro e apresenta uma contribuição muito reduzida para a ocupação global nos restantes meses do ano.
- Apenas 4 meses (Fevereiro, Abril, Novembro e Dezembro) registaram valores superiores nos dias úteis versus feriados e fins de semana, contrariando assim a tendência dos restantes meses. Junho foi o mês que apresentou a maior diferença entre o valor registado em dias não úteis versus dias úteis, com uma diferença de 18 p.p.

Taxa de ocupação-quarto 2010

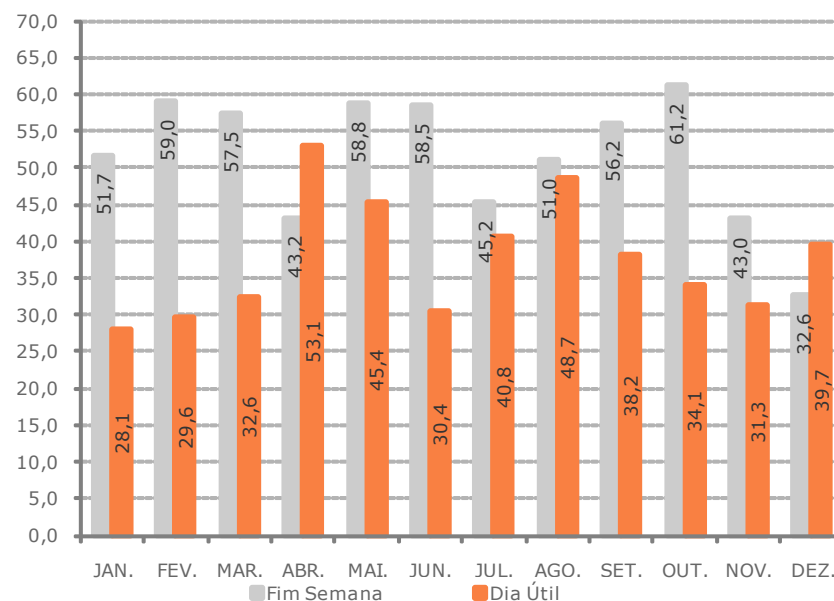
Taxa de ocupação-quarto - Serra da Estrela; %
[2010]



Legenda: Sem significado estatístico os todos os meses

FONTE: TP-Turismo de Portugal

Taxa de ocupação-quarto - Serra da Estrela; %
[2010]



Legenda: Sem significado estatístico os todos os meses

FONTE: TP-Turismo de Portugal

Nota: Inclui Hotéis, Hotéis-Apartamentos e Pousadas

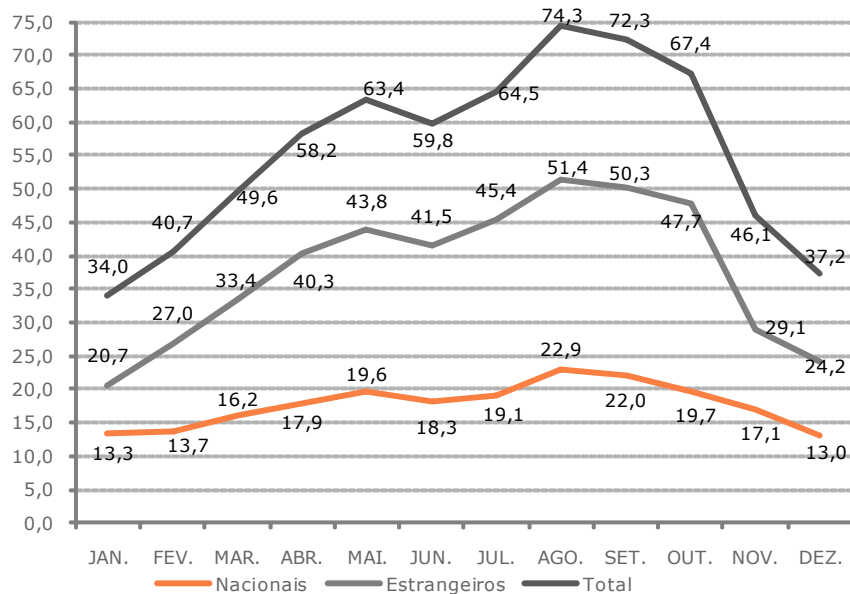
Taxa de ocupação-quarto 2010

Principais aspectos da análise às taxas de ocupação quarto do PDT Serra da Estrela em 2010:

- Apresenta uma baixa sazonalidade, registando a taxa de ocupação quarto mais baixa de 34,2% em Janeiro e a mais elevada de 49,6% em Agosto, não registando nunca valores superiores a 50%. De salientar que no Inverno apresenta taxas de ocupação superiores à da média da ART Centro
- A contribuição para a ocupação dos turistas nacionais é decisiva, correspondendo a mais de 70% da ocupação total, no período em que se registam maiores ocupações do mercado externo (Julho e Agosto) e nos outros períodos chega a representar mais de 80% do total.
- Registou uma preponderância da ocupação dos dias úteis versus feriados/fins-de-semana, apenas nos meses de Abril (Páscoa) e em Dezembro.
- À semelhança dos outros destinos também se verifica que os dias úteis apresentam uma menor ocupação face aos dias não úteis, de destacar as grandes diferenças existentes entre estas duas taxas de ocupação, com diferenças que chegaram a atingir valores de 29p.p. em Fevereiro e 27p.p. em Outubro.

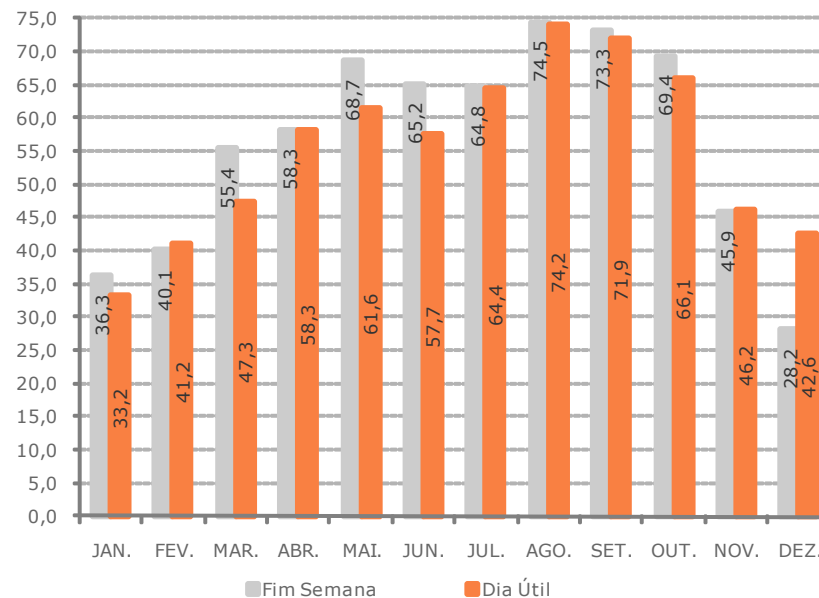
Taxa de ocupação-quarto 2010

Taxa de ocupação-quarto - Lisboa e Vale do Tejo; % [2010]



FONTE: TP-Turismo de Portugal

Taxa de ocupação-quarto - Lisboa e Vale do Tejo; % [2010]



FONTE: TP-Turismo de Portugal

Nota: Inclui Hotéis, Hotéis-Apartamentos e Pousadas

Taxa de ocupação-quarto 2010

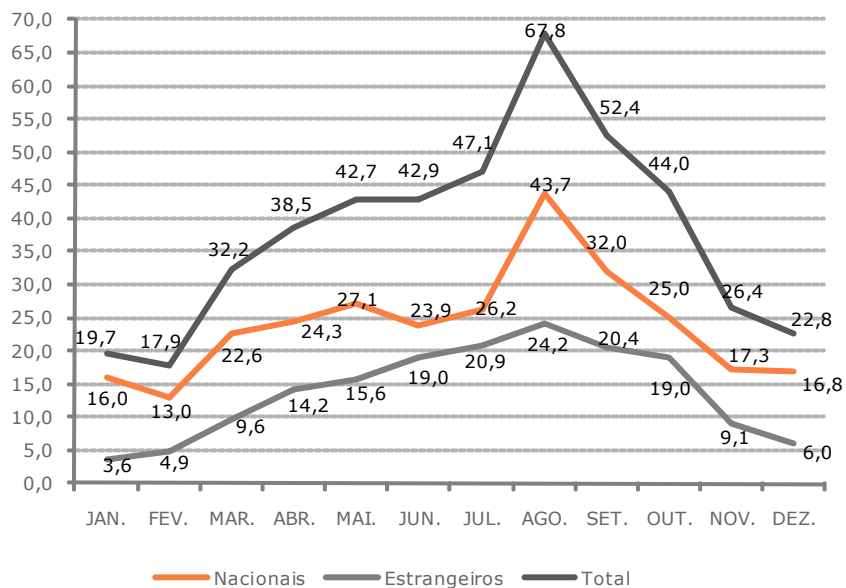
Principais aspectos da análise às taxas de ocupação quarto da ART Lisboa e Vale do Tejo em 2010:

- Apresenta uma elevada sazonalidade com taxas de ocupação quarto a variaram entre um mínimo de 34% em Janeiro e um máximo de 74,3% em Agosto. Entre Abril e Outubro registaram-se sempre valores superiores a 50%, de destacar a existência de dois picos de procura no mês de Maio e, de forma mais acentuada, de Agosto a Outubro, meses onde as taxas de ocupação registam valores superiores a 65%, estando de algumas forma associadas aos diversos eventos realizados na cidade de Lisboa.
- O mercado nacional é pouco expressivo, representa cerca de 30-35% do total da ocupação, destacando-se a sazonalidade pouco significativa que apresenta ao longo do ano. Os valores registados pelo mercado interno, na região, são consequência da ocupação no PDT do Oeste, onde o turismo interno é mais significativo do que o receptor.
- De uma forma geral registam-se maiores taxas de ocupação nos feriados/fins de semana, apenas se verificou a situação inversa nos meses de Novembro, Dezembro (explicado pelo produto MICE) e Fevereiro, coincidindo com os festejos do Carnaval. De destacar que não existem grandes diferenças entre os valores destes dois tipos de dias ao longo do ano.

taxa de ocupação-quarto 2010



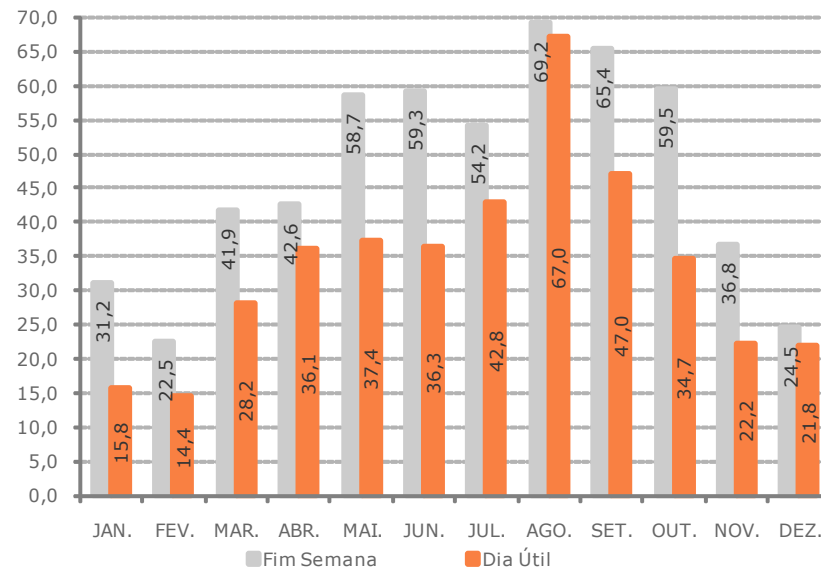
Taxa de ocupação-quarto - Oeste; %
[2010]



Legenda: A taxa de resposta do mês de Dezembro não tem significado estatístico

FONTE: TP-Turismo de Portugal

Taxa de ocupação-quarto - Oeste; %
[2010]



Legenda: A taxa de resposta do mês de Dezembro não tem significado estatístico

FONTE: TP-Turismo de Portugal

Nota: Inclui Hotéis, Hotéis-Apartamentos e Pousadas

Taxa de ocupação-quarto 2010

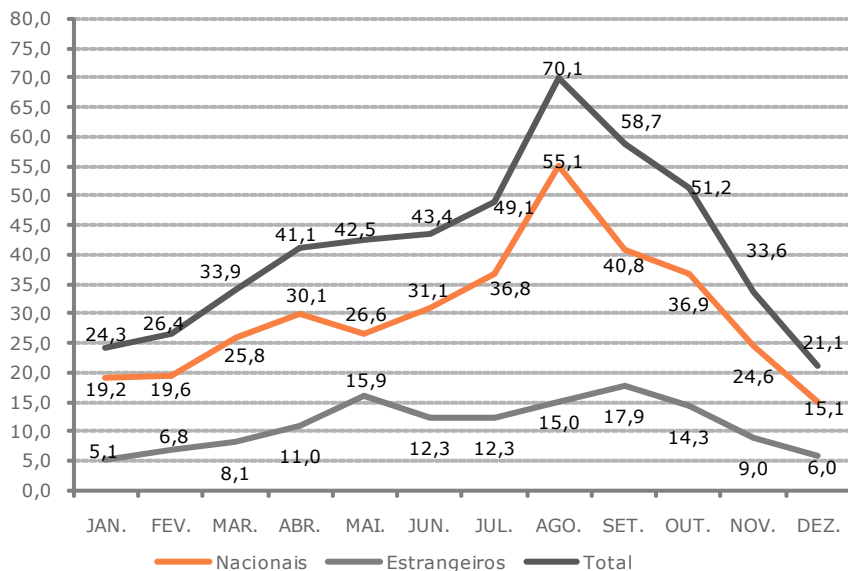
Principais aspectos da análise às taxas de ocupação quarto do PDT Oeste em 2010:

- É um destino fundamentalmente de Sol&Mar, reflectido não só na forte sazonalidade, com a taxa de ocupação quarto a variar entre um mínimo de 19,7% em Janeiro e um máximo de 67,8% em Agosto, como também pelo facto de registar valores superiores a 50% apenas nos meses de Agosto e Setembro.
- O mercado nacional é preponderante, relativamente ao total da ocupação, representa entre 65%, nos meses do Verão quando o mercado emissor assume maior relevo, até 81% nos meses de Inverno, período em que o mercado externo não tem significado.
- A ocupação em dias feriados/fim-de-semana é superior à dos dias úteis ao longo de todo o ano, registando-se maiores diferenças nos meses de Maio, Junho e Outubro, eventualmente associado ao gozo de fins de semana prolongados junto de feriados.

Taxa de ocupação-quarto 2010

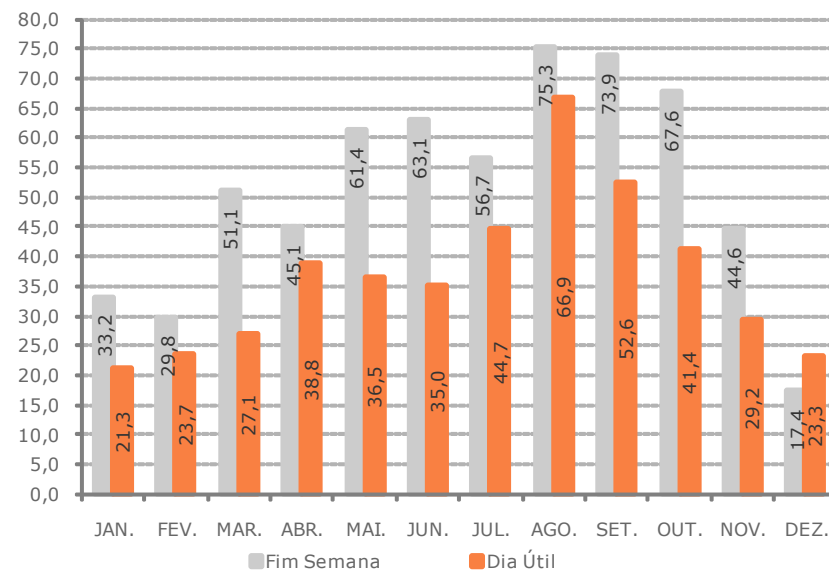


Taxa de ocupação-quarto - Alentejo; % [2010]



Legenda: A taxa de resposta nos meses de Janeiro a Maio, não tem significado estatístico
 FONTE: TP-Turismo de Portugal

Taxa de ocupação-quarto - Alentejo; % [2010]



Legenda: A taxa de resposta nos meses de Janeiro a Maio, não tem significado estatístico
 FONTE: TP-Turismo de Portugal

Nota: Inclui Hotéis, Hotéis-Apartamentos e Pousadas

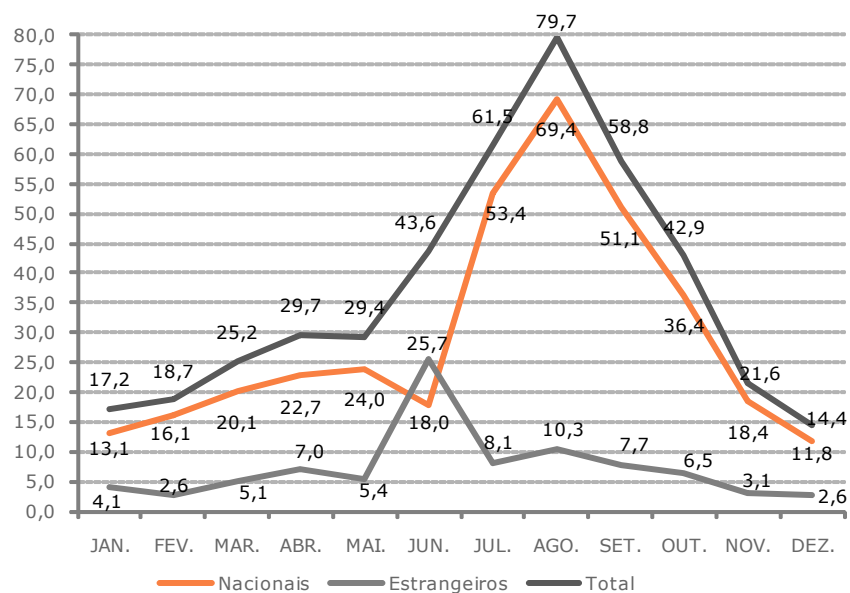
Taxa de ocupação-quarto 2010

Principais aspectos da análise às taxas de ocupação quarto da ART Alentejo em 2010:

- A taxa de ocupação registou valores entre 21,1% em Dezembro e 70,1% em Agosto, que evidencia uma elevada sazonalidade reflexo do comportamento do PDT do Litoral Alentejano. Apenas durante 3 meses (de Agosto a Outubro) se registarem taxas de ocupação quarto superiores a 50%.
- É um destino procurado preferencialmente pelo mercado interno, que representa mais de 75% da ocupação global. A sazonalidade do mercado nacional é marcada por dois picos de procura, em Abril (férias da Páscoa) e em Agosto.
- O mercado externo apesar de pouco contribuir para a ocupação global, apresenta uma fraca sazonalidade, contrariando assim o comportamento da procura nacional. De destacar ainda que os picos de procura internacional, em Maio e Setembro, coincidiram com os meses em que se registaram quebras no mercado interno, atenuando os efeitos destas quebras.
- O mês de Dezembro foi o único que registou taxa de ocupação superior nos dias úteis, na ART Alentejo, pois nos feriados e fins de semana esses valores são normalmente superiores. A taxa de ocupação mais elevada registada em feriados/fins de semana verificou-se nos meses de Agosto e Setembro.

Taxa de ocupação-quarto 2010

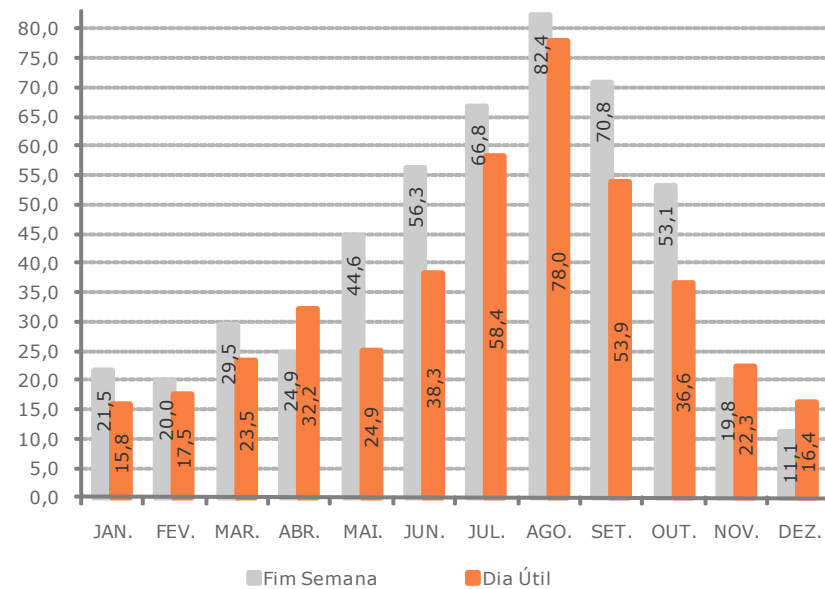
Taxa de ocupação-quarto - Litoral Alentejano; %
[2010]



Legenda: A taxa de resposta nos meses de Janeiro a Junho não têm significado estatístico

FONTE: TP-Turismo de Portugal

Taxa de ocupação-quarto - Litoral Alentejano; %
[2010]



Legenda: A taxa de resposta nos meses de Janeiro a Junho não têm significado estatístico

FONTE: TP-Turismo de Portugal

Nota: Inclui Hotéis, Hotéis-Apartamentos e Pousadas

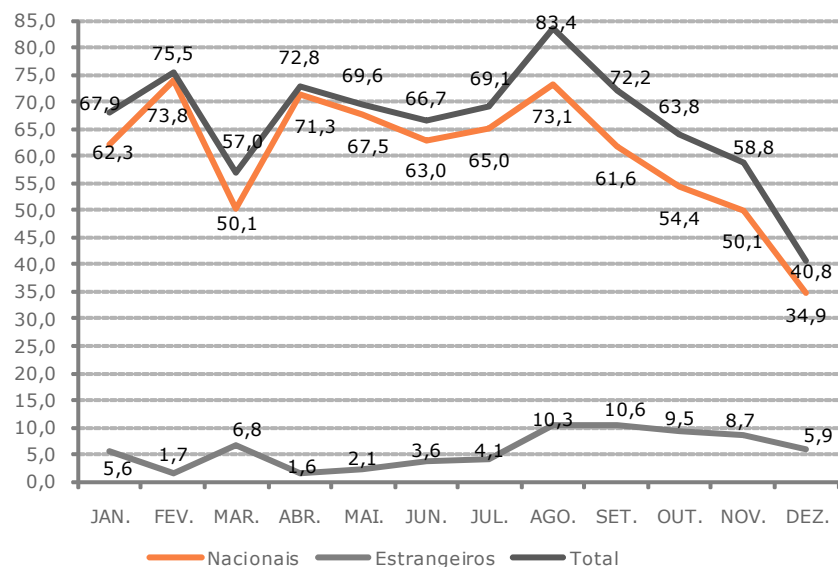
Taxa de ocupação-quarto 2010

Principais aspectos da análise às taxas de ocupação quarto do PDT Litoral Alentejano em 2010:

- Apresenta a elevada sazonalidade típica dos destinos predominantemente de Sol&Mar, com um mínimo de 14,4% em Dezembro e um máximo de 79,7%% em Agosto. Apenas apresenta valores superiores a 50% nos meses fortes de Verão, de Julho a Setembro, em Junho e Outubro registou valores próximos de 40% e nos restantes 7 meses, as taxas de ocupação foram abaixo dos 29%.
- Predomina o mercado nacional, cuja representatividade variou entre 76% e 87% do total, ao longo de todo o ano, excepto no mês de Junho, em que regista uma quebra. Esta quebra foi compensada pelo mercado externo que registou neste mês a sua mais elevada ocupação, cerca de 59% da ocupação global.
- O mês de Junho foi o único que registou uma taxa de ocupação dos estrangeiros (25,7%) superior à dos nacionais de 18%.
- À semelhança das outras regiões, também nesta se verificam maiores níveis de ocupação durante os feriados/fins de semana do que nos dias úteis, que atingiu em Agosto o valor mais elevado de 82,4%. As excepções verificaram-se apenas nos meses de Abril, Novembro e Dezembro.

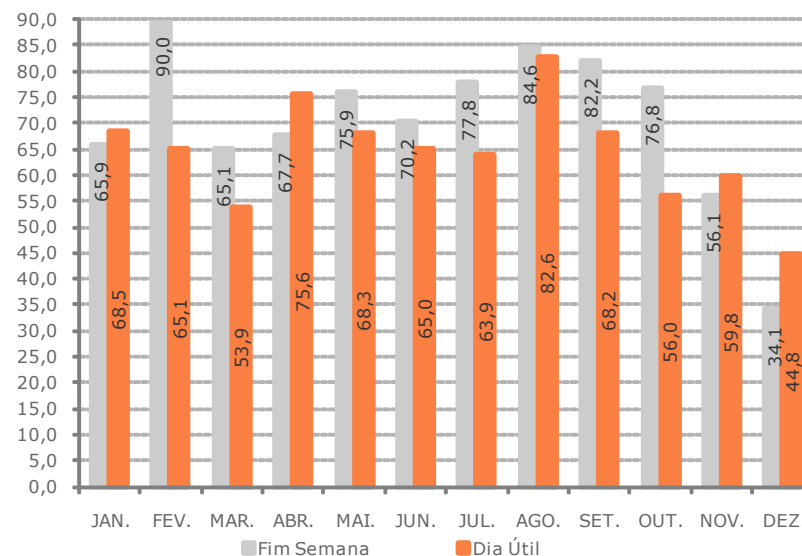
Taxa de ocupação-quarto 2010

Taxa de ocupação-quarto - Alqueva; %
[2010]



Legenda: A taxa de resposta nos meses de Abril e Dezembro não têm significado estatístico
 FONTE: TP-Turismo de Portugal

Taxa de ocupação-quarto - Alqueva; %
[2010]



Legenda: A taxa de resposta nos meses de Abril e Dezembro não têm significado estatístico
 FONTE: TP-Turismo de Portugal

Nota: Inclui Hotéis, Hotéis-Apartamentos e Pousadas

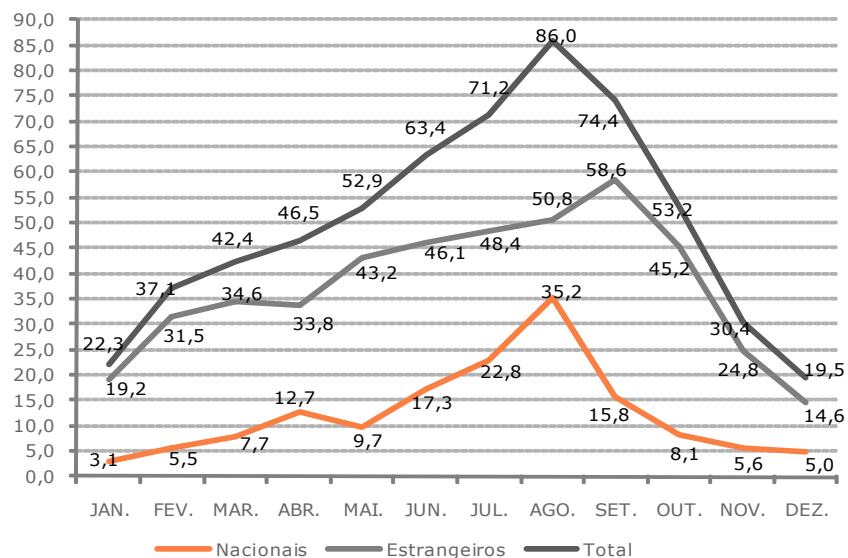
Taxa de ocupação-quarto 2010

Principais aspectos da análise às taxas de ocupação quarto do PDT Alqueva em 2010:

- Não apresenta elevada sazonalidade, com um valor mínimo de 40,8% em Dezembro e um máximo de 83,4% em Agosto. De referir ainda os valores elevados, acima de 70%, registados em Fevereiro, Abril (coincidindo com os períodos do Carnaval e da Páscoa), e Setembro. De destacar que, ao contrário da ART Alentejo, apenas no mês de Dezembro registou uma taxa de ocupação inferior a 50%.
- A procura é fundamentalmente nacional, com a ocupação a representar entre 88% e 98% da ocupação global, pode-se dizer que a procura por turistas estrangeiros não tem expressão.
- Os meses de Janeiro, Abril, Novembro e Dezembro foram os únicos a registarem taxas de ocupação superior nos dias úteis, relativamente aos feriados e fins de semana.
- Em Fevereiro (mês do Carnaval), a taxa de ocupação feriados e fins de semana apresentou o valor de 90%, o que representou o valor mais elevado registado em qualquer outra região do País.

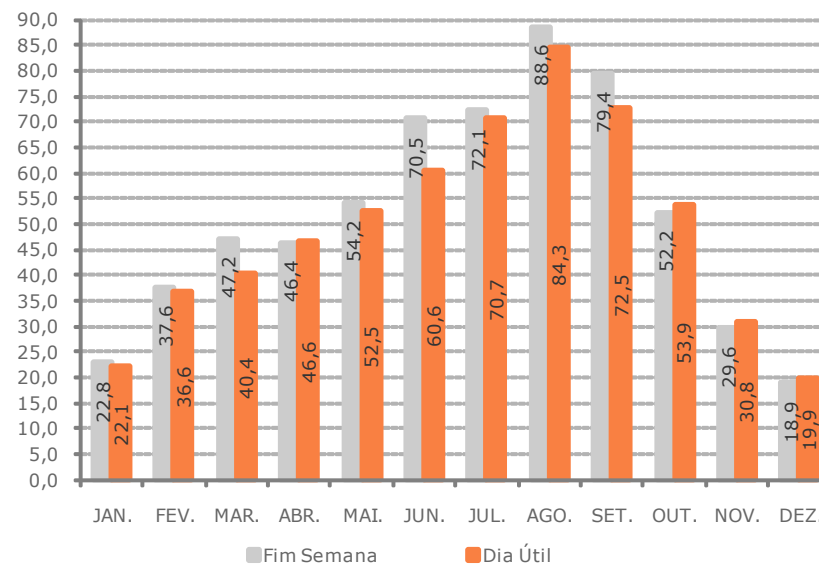
Taxa de ocupação-quarto 2010

Taxa de ocupação-quarto - Algarve; % [2010]



FONTE: TP-Turismo de Portugal

Taxa de ocupação-quarto - Algarve; % [2010]



FONTE: TP-Turismo de Portugal

Nota: Inclui Hotéis, Hotéis-Apartamentos e Pousadas

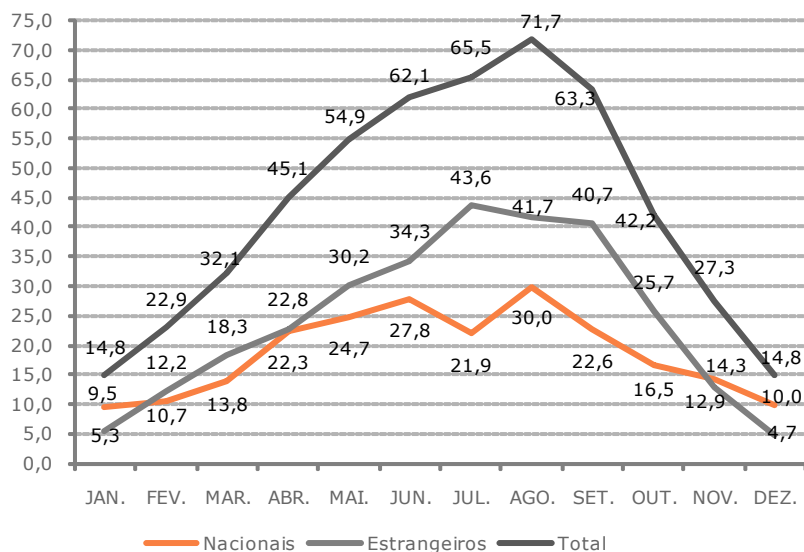
Taxa de ocupação-quarto 2010

Principais aspectos da análise às taxas de ocupação quarto da ART Algarve em 2010:

- Apresenta uma forte sazonalidade, com as taxas de ocupação quarto a variarem entre um mínimo de 19,5% em Dezembro e um máximo de 86,0% em Agosto. De referir o pico de procura entre Junho e Setembro, altura do ano em que se registaram taxas de ocupação quarto superiores a 60%.
- O mercado externo apresenta uma sazonalidade menos acentuada e é preponderante neste destino, chegando a representar 86% da ocupação global nos meses de Inverno e cerca de 60% no Verão, época em que há uma maior procura do mercado interno.
- O mercado nacional tem uma contribuição muito reduzida para a ocupação na maior parte do ano, só assume alguma relevância em Julho e Agosto, mês em que regista o pico da ocupação.
- Destacam-se os maiores níveis de ocupação durante os feriados e fins-de-semana ao longo de todo o ano, com excepção dos meses de Abril, Outubro e Dezembro.

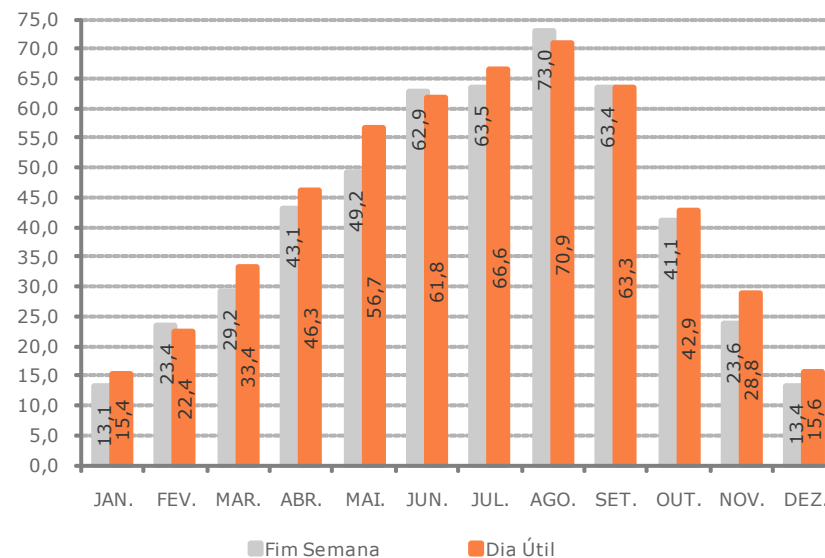
Taxa de ocupação-quarto 2010

Taxa de ocupação-quarto - Açores; %
[2010]



FONTE: TP-Turismo de Portugal

Taxa de ocupação-quarto - Açores; %
[2010]



FONTE: TP-Turismo de Portugal

Nota: Inclui Hotéis, Hotéis-Apartamentos e Pousadas

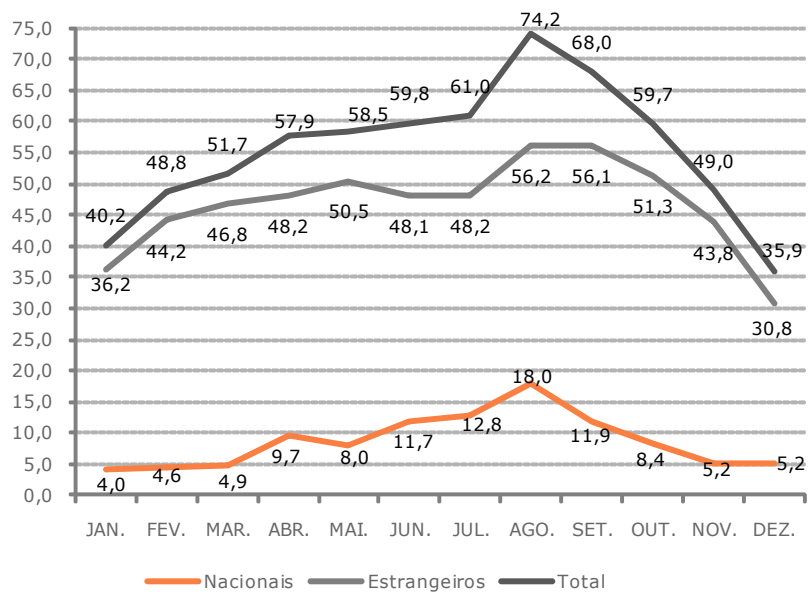
Taxa de ocupação-quarto 2010

Principais aspectos da análise às taxas de ocupação quarto da Região Autónoma dos Açores em 2010:

- É uma região com elevada sazonalidade, que está patente nos valores da taxa de ocupação quarto que variam entre 14,8% registado nos meses de Dezembro e Janeiro e 71,1% em Agosto. Apenas se registaram taxas de ocupação quarto superiores a 50%, durante 5 meses, de Maio a Setembro.
- A contribuição dos turistas nacionais para a ocupação global não assume grande importância, com excepção dos meses de Janeiro, Novembro e Dezembro, altura em que corresponde a pouco mais de 50% do total. Embora com um pico de procura no mês de Agosto, a sazonalidade do mercado nacional não é muito significativa.
- A ocupação dos turistas estrangeiros é relevante entre os meses de Abril a Outubro, ou seja, na época de Verão IATA (quando existe um maior número de ligações aéreas), perdendo praticamente expressão nos meses de Inverno, Dezembro e Janeiro.
- Ao contrário das outras regiões, na maior parte do ano a taxa de ocupação em dias úteis é superior à registada em feriados e fins-de-semana, apesar de apresentarem valores com uma diferença reduzida.

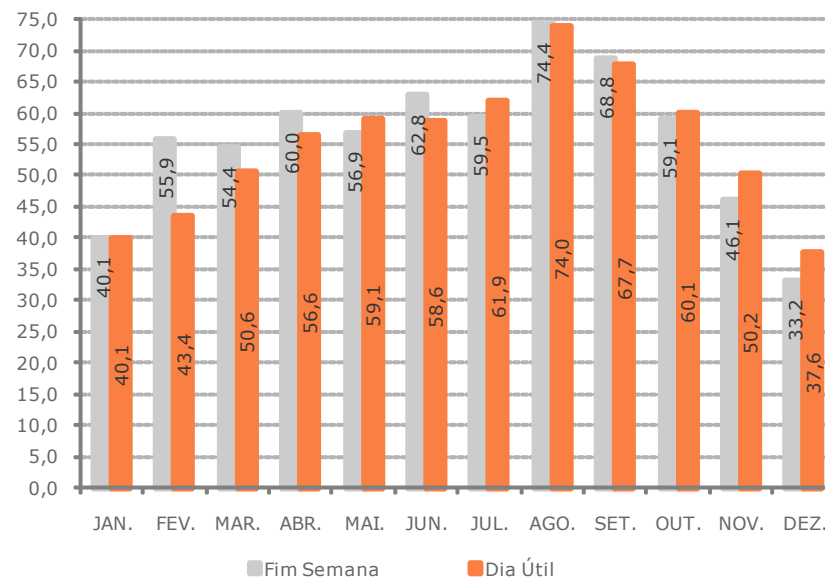
Taxa de ocupação-quarto 2010

Taxa de ocupação-quarto - Madeira; % [2010]



FONTE: TP-Turismo de Portugal

Taxa de ocupação-quarto - Madeira; % [2010]



FONTE: TP-Turismo de Portugal

Nota: Inclui Hotéis, Hotéis-Apartamentos e Pousadas

Taxa de ocupação-quarto 2010

Principais aspectos da análise às taxas de ocupação quarto da Região Autónoma da Madeira em 2010:

- Este destino não apresenta um elevado nível de sazonalidade, registou um mínimo de 35,9% em Dezembro e um máximo de 74,2% em Agosto. Na maior parte do ano apresentou valores superiores a 50%, a procura inferior apenas se registou nos meses de Janeiro, Fevereiro, Novembro e Dezembro.
- A ocupação dos turistas estrangeiros assume grande relevo durante todo o ano, que chega a representar 86% da ocupação global no Inverno e mesmo em Agosto, quando a procura dos nacionais é maior, a sua contribuição é de 76%.
- O turismo nacional tem pouca expressão, assumindo o maior relevo no mês de Agosto, em que atingiu uma taxa de ocupação quarto de 18%.
- Registaram-se maiores níveis de ocupação durante os dias feriados e fins-de-semana do que nos dias úteis, apesar de não existirem grandes diferenças, o maior intervalo verificou-se em Fevereiro, com 12,5p.p., coincidindo com os festejos do Carnaval.

Taxa de ocupação-quarto 2009

Ficha Técnica

© Turismo de Portugal, IP

Título:
Ocupação em Empreendimentos Turísticos

Direcção de Estudos e Planeamento Estratégico/ Departamento de Informação Estatística

Equipa técnica:
Teresinha Duarte (análise de dados e texto)
Paula Gomes (tratamento de dados)

Edição:
Abril 2011

Documento publicado no  em www.proturismo.turismodeportugal.pt