

---

# **Impacto dos Efeitos do Vulcão Eyfjallayökull no Turismo Nacional**

**Junho 2010**

---

## Enquadramento Internacional



- IATA estima perdas nas companhias aéreas no valor de 2,8 mil milhões US\$, no total dos dois períodos de conturbação no espaço aéreo europeu, ou seja, entre 15 e 22 de Abril e entre 8 e 11 de Maio de 2010;
- OMT estima que se tenham “perdido” cerca de 2 milhões de chegadas internacionais de turistas (0,4% das chegadas anuais à Europa);
- OMT confia que uma boa parte destas chegadas possa ser recuperada, mantendo a estimativa de crescimento de 1-3% para a Europa e 3-4% para o Mundo em 2010;
- De acordo com a OMT, verificaram-se as seguintes situações:
  - um aumento nos custos suportados pelos operadores turísticos (+388 milhões € no apoio aos clientes no processo): TUI aponta para custos diários entre 5,75 e 6,9 milhões € e a Thomas Cook à volta de 8 milhões €/ dia;
  - os impactos na Hotelaria são pouco significativos;
  - foram estimuladas outras actividades (rent-a-car, táxi de longa distância, comboio, etc.)

### Enquadramento Internacional – impacto em alguns países europeus no período de 15 a 22 de Abril



**Espanha** – O número de turistas estrangeiros que visitaram Espanha em Abril foi reduzido em 13,3%, por comparação com o mês homólogo. Reino Unido e Alemanha foram os países que mais influenciaram a queda no número das chegadas. Todas as comunidades autónomas viram reduzir o número de visitas, com especial destaque para as Baleares, com uma queda de 20%. Em termos de hotelaria, verificou-se um decréscimo na ordem dos 10,2%;

**Reino Unido** – British Airways e a easyjet estimam uma perda diária no valor de 20 milhões e de 5 milhões £, respectivamente;

**França** – Perdas na ordem dos 260 milhões €;

**Chipre** – Perda estimada de turistas na ordem dos vinte mil;

**Alemanha** – 230.000 clientes de agências de viagens afectados na Alemanha; Lufthansa aponta para perdas diárias no valor de 25 milhões €;

**Irlanda** – perda estimada de 16.000 visitantes, que significam cerca de 9 milhões €; maior Feira de Turismo da Irlanda foi cancelada.

## Impacto em Portugal – transporte aéreo

### Enquadramento:

- Forte impacto nas companhias *low cost*, cujo modelo assenta em voos Norte-Sul da Europa;
- Analistas consideram que o mercado do transporte aéreo se irá recompor em breve, pese embora continue numa posição vulnerável que vinha antes desta conturbação provocada pelas cinzas vulcânicas;
- Algumas companhias *low cost* terão problemas em superar os impactos financeiros que este evento acabou por gerar na sua operação, como a Jet2 e a Wizz Air que já estão a atravessar uma grave crise financeira.

### Impacto no Transporte Aéreo em Portugal:

- Total de voos cancelados entre 15 e 22 de Abril: **1.939**;
- Total de voos cancelados entre 8 e 11 de Maio: **1.393**;
- Maior n.º de cancelamentos: **Lisboa e Faro**;
- Partidas e Chegadas canceladas na mesma ordem de grandeza;
- Volume global de passageiros afectados em Portugal :
  - **242 mil passageiros** (chegadas e partidas) entre 15 e 22 de Abril
  - **120 mil passageiros** (chegadas e partidas) entre 8 e 11 de Maio;
- ANA prevê que a quebra dos proveitos relacionada com este bloqueio ascenda a **3,6 milhões €**;
- TAP estima que os prejuízos para a companhia ascendam a mais de **24 milhões €** (2 milhões € por cada dia de interrupção).

## Impacto em Portugal – transporte aéreo

---

### a) Aeroporto de Lisboa

- Aeroporto de Lisboa foi aquele que sofreu maior impacto em termos de cancelamentos: **821 voos** cancelados;
- Quebra de **145.850 passageiros** (partidas e chegadas) no total dos dois períodos de conturbação;
- Principais mercados em quebra: **Reino Unido** (-30,2 mil); **França** (-34 mil); **Alemanha** (-28 mil) (dados relativos a 15-22 de Abril e 8-11 de Maio);
- Os voos para **Londres** e **Paris** (90 voos cancelados cada) são os mais afectados (dados relativos a 15-22 de Abril);
- **Frankfurt** e os restantes aeroportos no Norte da Alemanha (onde o espaço aéreo esteve encerrado) correspondem a 2 terços das rotas Lisboa/ Alemanha;
- Destes mercados apenas o **mercado alemão** e o **mercado britânico** são relevantes no contexto da procura nesta região;
- A maior percentagem de voos em Lisboa tem origem/ destino em **Espanha** (Madrid e Barcelona), não afectada pela ocorrência.

# Impacto dos efeitos do Vulcão Eyfjallayökull no Turismo Nacional

## Impacto em Portugal – transporte aéreo



Lisboa – Mercados com maior quebra – total de passageiros (chegadas e partidas) – Acumulado 15-20 de Abril 2010 e 8-11 de Maio de 2010 (dados disponíveis)

Mercados	2009	2010	Var.	Var. %
Reino Unido	20.953	648	- 20.305	- 96,9%
França	28.595	9.779	- 18.816	- 65,8%
Alemanha	21.716	4.734	- 16.982	- 78,2%
Suíça	14.421	4.523	- 9.898	- 68,6%
Portugal	40.734	31.942	- 8.792	- 21,6%
Bélgica	8.595	1.171	- 7.424	- 86,4%
Holanda	8.167	1.569	- 6.598	- 80,8%
<b>Total</b>	<b>244.377</b>	<b>145.186</b>	<b>- 99.191</b>	<b>- 40,6%</b>

Fonte: ANA

Mercados	2009	2010	Var.	Var. %
Reino Unido	12.355	10993	-1.362	- 11,0%
França	19.497	15.197	- 4.300	- 22,1%
Alemanha	12.620	11.132	- 1.488	- 11,8%
Suíça	8.191	5.331	- 2.860	- 34,9%
Portugal	25.011	10.790	- 14.221	- 56,9%
Bélgica	4.553	4.989	+436	+9,6%
Holanda	5.677	5.251	- 426	- 7,5%
<b>Total</b>	<b>107.034</b>	<b>79.237</b>	<b>- 27.797</b>	<b>- 26,0%</b>

Fonte: ANA

# Impacto dos efeitos do Vulcão Eyfjallayökull no Turismo Nacional

## Impacto em Portugal – transporte aéreo

Em termos mensais:

- O aeroporto de Lisboa recebeu, até Março de 2010, mais **104 mil passageiros** (+10%).
- Até Abril assistiu-se a um aumento homólogo de **13%**, que correspondeu a mais **66 mil passageiros**.
- Abril, com **462 mil passageiros**, assinalou um decréscimo homólogo de **9%**, com os voos tradicionais a perderem **34 mil passageiros** (-8%).
- **Alemanha** (-16 mil passageiros) e **França** (-11 mil) foram os mercados que mais decresceram em Abril.

Passageiros desembarcados voos internacionais - milhares	Jan	Δ10/09	Fev	Δ10/09	Mar	Δ10/09	Abr	Δ10/09	
Aeroporto de Lisboa		%		%		%		%	Abs
<b>Tradicionais</b>	302,4	4,7	309,8	10,2	363,7	12,3	378,0	-8,2	-33,6
<b>Low Cost</b>	53,0	11,3	58,0	9,8	69,1	9,9	68,8	-14,2	-11,4
<b>Charters</b>	6,8	-11,4	8,3	49,6	12,0	40,7	14,7	12,8	1,7
<b>Total</b>	<b>362,1</b>	<b>5,2</b>	<b>376,0</b>	<b>10,7</b>	<b>444,9</b>	<b>12,5</b>	<b>461,5</b>	<b>-8,6</b>	<b>-43,4</b>

FONTE: ANA - Aeroportos de Portugal (valores provisórios)

Passageiros desembarcados voos	Jan	Δ10/09	Fev	Δ10/09	Mar	Δ10/09	Abr	Δ10/09	
Aeroporto de Lisboa		%		%		%		%	Abs
<b>Alemanha</b>	25,8	-5,5	32,8	-2,6	46,6	9,3	37,9	-29,8	-16,1
<b>Brasil</b>	61,2	10,0	50,1	26,2	53,1	31,7	54,9	24,2	10,7
<b>Espanha</b>	62,7	11,8	68,2	16,4	81,0	22,4	82,3	3,1	2,5
<b>França</b>	42,7	4,2	47,8	1,0	52,5	4,5	60,6	-15,2	-10,9
<b>Reino Unido</b>	27,6	1,1	35,3	15,7	39,3	4,5	41,7	-17,6	-8,9
<b>Outros</b>	142,2	3,8	141,8	9,3	172,5	8,9	184,1	-10,1	-20,7
<b>Total</b>	<b>362,1</b>	<b>5,2</b>	<b>376,0</b>	<b>10,7</b>	<b>444,9</b>	<b>12,5</b>	<b>461,5</b>	<b>-8,6</b>	<b>-43,4</b>

FONTE: ANA - Aeroportos de Portugal (valores provisórios)

## Impacto em Portugal – transporte aéreo

---

### b) Aeroporto de Faro

- Quebra de **101.265 passageiros** (partidas e chegadas) no total dos dois períodos de conturbação;
- Voos cancelados: **637 voos**;
- Maior quebra no **mercado inglês** (-75 mil passageiros) - dados relativos ao total dos dois períodos;
- **Mercado alemão** perdeu 16 mil passageiros (dados relativos ao total dos dois períodos);
- **Reino Unido** e **Alemanha** são os principais mercados externos do Algarve, com mais de 50% das dormidas de estrangeiros;
- Os mercados **Reino Unido, Alemanha, Irlanda** e **Países Baixos** (afectados pelo vulcão) representam cerca de **90% dos voos** para Faro e a maioria dos voos acabou por ser cancelada, com particular relevo para a **easyJet**;
- Estes mercados já vinham conhecendo quebra do n.º de passageiros nos 2 primeiros meses do ano.

# Impacto dos efeitos do Vulcão Eyfjallayökull no Turismo Nacional

## Impacto em Portugal – transporte aéreo



Faro – Mercados com maior quebra – total de passageiros (chegadas e partidas) – Acumulado 15-20 de Abril 2010 e 8-11 de Maio de 2010 (dados disponíveis)

Mercado	2009	2010	Var.	Var. %
Reino Unido	50.801	864	- 49.937	- 98,3%
Irlanda	10.919	1.003	- 9.916	-90,8%
Alemanha	8.774	211	- 8.563	- 97,6%
<b>Total</b>	<b>88.111</b>	<b>9.828</b>	<b>- 78.283</b>	<b>- 88,8%</b>

Fonte: ANA

Mercado	2009	2010	Var.	Var. %
Reino Unido	37.874	25.366	- 12.508	- 33,0%
Irlanda	7.260	4.726	- 2.534	-34,9%
Alemanha	7.692	6.016	- 1.676	- 21,8%
<b>Total</b>	<b>52.826</b>	<b>36.108</b>	<b>- 16.718</b>	<b>- 31,6%</b>

Fonte: ANA

# Impacto dos efeitos do Vulcão Eyfjallayöküll no Turismo Nacional



## Impacto em Portugal – transporte aéreo

Em termos mensais:

- O aeroporto de Faro apresentou, no 1º trimestre, um decréscimo de **2 mil passageiros** vindos de voos internacionais (-1%).
- Até Abril assistiu-se a uma diminuição homóloga de **7%**, ou seja, menos **32 mil passageiros**.
- Abril, com **172 mil passageiros**, registou uma quebra de **15%**, com os voos *Low Cost* a perderem 19 mil passageiros (-12%).
- **Reino Unido** (-20 mil passageiros) e **Alemanha** (-6 mil) foram os mercados que mais decresceram em Abril.

Passageiros desembarcados voos internacionais - milhares	Jan	Δ10/09	Fev	Δ10/09	Mar	Δ10/09	Abr	Δ10/09	
Aeroporto de Faro		%		%		%		%	Abs
Tradicionalis	2,7	-30,0	4,1	-31,3	5,6	-16,5	9,0	-27,9	-3,5
Low Cost	55,1	-6,9	71,3	2,2	108,6	10,7	143,0	-11,8	-19,1
Charters	2,2	-41,3	5,9	-21,0	9,6	-22,9	19,8	-27,2	-7,4
<b>Total</b>	<b>60,0</b>	<b>-10,2</b>	<b>81,2</b>	<b>-2,3</b>	<b>123,9</b>	<b>5,6</b>	<b>171,8</b>	<b>-14,8</b>	<b>-29,9</b>

FONTE: ANA - Aeroportos de Portugal (valores provisórios)

Passageiros desembarcados voos internacionais - milhares	Jan	Δ10/09	Fev	Δ10/09	Mar	Δ10/09	Abr	Δ10/09	
Aeroporto de Faro		%		%		%		%	Abs
Alemanha	4,5	-0,2	8,1	-18,8	17,7	6,5	19,1	-22,8	-5,6
Espanha	5,2	-14,1	5,2	-2,5	6,0	-1,8	5,3	28,3	1,2
França	0,0	100,0	0,0	-95,7	0,1	1091,7	3,3	68,2	1,3
Holanda	6,4	-6,1	8,7	9,2	9,6	-1,1	13,0	-20,8	-3,4
Reino Unido	36,8	-9,5	49,6	2,2	73,3	7,4	101,9	-16,3	-19,9
Outros	13,6	-13,3	18,3	-4,7	26,8	1,4	42,2	-14,1	-6,9
<b>Total</b>	<b>60,0</b>	<b>-10,2</b>	<b>81,2</b>	<b>-2,3</b>	<b>123,9</b>	<b>5,6</b>	<b>171,8</b>	<b>-14,8</b>	<b>-29,9</b>

FONTE: ANA - Aeroportos de Portugal (valores provisórios)

## Impacto em Portugal – transporte aéreo



### c) Aeroporto do Porto

- Quebra de **68.000 passageiros** (partidas e chegadas) no total dos dois períodos de conturbação;
- Voos cancelados: **346 voos**;
- Maior quebra em termos absolutos no **mercado francês** (-21 mil), seguida do **Reino Unido** (-13 mil) – dados relativos ao total dos dois períodos;
- Estes mercados vinham a crescer de forma significativa nos primeiros meses de 2010;
- **Mercado francês** é o 2.º mercado em termos de dormidas de estrangeiros, com 10,1% do total;
- **Espanha**, principal mercado de dormidas de estrangeiros na região Norte, não foi afectada.

# Impacto dos efeitos do Vulcão Eyfjallayökull no Turismo Nacional

## Impacto em Portugal – transporte aéreo



Porto – Mercados com maior quebra – total de passageiros (chegadas e partidas) – Acumulado 15-20 de Abril 2010 e 8-11 de Maio de 2010 (dados disponíveis)

Mercado	2009	2010	Var.	Var. %
França	17.119	4.973	- 12.146	- 71,0%
Reino Unido	10.513	40	- 10. 473	- 99,6%
Alemanha	8.637	1.757	- 6.880	- 79,7%
Suíça	7.943	2.898	- 5.045	- 63,5%
<b>Total</b>	<b>81.712</b>	<b>39.926</b>	<b>- 41.786</b>	<b>- 51,1%</b>

Fonte: ANA

Mercado	2009	2010	Var.	Var. %
França	11.073	9.325	- 1.748	- 15,8
Reino Unido	4.979	2.791	- 2.188	- 43,9
Alemanha	5.601	4.647	- 954	- 17,0
Suíça	4.375	2.163	- 2.212	- 50,6
<b>Total</b>	<b>26.028</b>	<b>18.926</b>	<b>- 7.102</b>	<b>- 27,3</b>

Fonte: ANA

# Impacto dos efeitos do Vulcão Eyfjallayöküll no Turismo Nacional



## Impacto em Portugal – transporte aéreo

Em termos mensais:

- O aeroporto do Porto apresentou, até Março, um aumento de **70 mil passageiros** com origem em voos internacionais (+20%).
- Até Abril assistiu-se a um aumento homólogo de **13%**, que correspondeu a mais **66 mil passageiros**.
- Abril, com **161 mil passageiros**, assinalou um decréscimo homólogo de **3%** (-4 mil passageiros), com os voos tradicionais a registarem uma diminuição de **13%**.
- **Reino Unido** (-5 mil passageiros) e **Alemanha** (-3 mil) foram os mercados que mais decresceram, no mês de Abril.

Passageiros desembarcados voos internacionais - milhares	Jan	Δ10/09	Fev	Δ10/09	Mar	Δ10/09	Abr	Δ10/09	
Aeroporto do Porto		%		%		%		%	Abs
Tradicionais	53,3	2,1	53,7	7,4	63,0	11,2	66,7	-13,2	-10,1
Low Cost	73,7	26,7	79,9	30,5	96,1	38,3	92,9	10,0	8,4
Charters	0,4	-61,7	1,3	3,1	1,1	-56,3	1,4	-64,0	-2,5
<b>Total</b>	<b>127,5</b>	<b>14,2</b>	<b>134,9</b>	<b>19,9</b>	<b>160,2</b>	<b>24,5</b>	<b>161,0</b>	<b>-2,5</b>	<b>-4,2</b>

FONTE: ANA - Aeroportos de Portugal (valores provisórios)

Passageiros desembarcados voos internacionais - milhares	Jan	Δ10/09	Fev	Δ10/09	Mar	Δ10/09	Abr	Δ10/09	
Aeroporto do Porto		%		%		%		%	Abs
Alemanha	15,7	6,5	16,5	14,9	21,7	16,6	18,2	-14,1	-3,0
Brasil	4,6	1,0	3,7	52,9	4,0	50,3	3,6	14,3	0,5
Espanha	23,3	21,3	24,5	19,2	28,8	22,8	32,1	0,0	0,0
França	36,6	19,3	39,8	22,5	44,9	32,0	45,6	7,1	3,0
Reino Unido	13,0	-7,3	16,1	4,1	18,6	1,3	17,8	-20,9	-4,7
Outros	34,3	20,8	34,4	26,0	42,3	33,8	43,6	0,0	0,0
<b>Total</b>	<b>127,5</b>	<b>14,2</b>	<b>134,9</b>	<b>19,9</b>	<b>160,2</b>	<b>24,5</b>	<b>161,0</b>	<b>-2,5</b>	<b>-4,2</b>

FONTE: ANA - Aeroportos de Portugal (valores provisórios)

## Impacto em Portugal – análise da procura turística



- Não existem ainda dados definitivos que nos permitam uma conclusão objectiva sobre o impacto dos efeitos do Vulcão Eyfjallayökül na hotelaria portuguesa;
- No quadro seguinte apresentam-se os dados preliminares das taxas de ocupação nos períodos em causa (15-21 Abril e 8 -11 Maio), em comparação com os períodos homólogos:

Taxa de Ocupação (cama)	15 a 21 Abril 2009 (%)	15 a 21 Abril 2010 (%)	Abril 2010-2009 (p.p)	Janeiro a Abril 2010-2009 (p.p)
País	41,8	38,4	- 3,4	-2,7
Norte	40,8	39,9	- 0,9	-0,5
Lisboa	48,8	50,3	+ 1,5	+1,2
Algarve	34,6	26,5	- 8,1	-3,6
Açores	32,7	38,6	+ 5,9	-2,7
Madeira	64,0	57,3	- 6,7	-10,6

Fonte: Turismo de Portugal, I.P

Nota: Exercício limitado por uma taxa de resposta abaixo de 30%, o que significa que os valores em causa podem vir a ser revistos

# Impacto dos efeitos do Vulcão Eyfjallayökull no Turismo Nacional

## Impacto em Portugal – análise da procura turística



Taxa de Ocupação (cama)	8 a 11 de Maio 2009 (%)	8 a 11 de Maio 2010 (%)	Maio 2010-2009 (p.p)	Janeiro a Maio 2010-2009 (p.p)
País	44,4	44,0	- 0,4	-3,2
Norte	47,7	46,1	-1,6	-0,9
Lisboa	52,5	56,0	+3,5	+0,7
Algarve	36,5	34,5	- 2,0	-3,8
Açores	37,2	53,7	+ 16,5	-4,2
Madeira	62,9	54,7	- 8,2	-10,9

Fonte: Turismo de Portugal, I.P

Nota: Exercício limitado por uma taxa de resposta abaixo de 30%, o que significa que os valores em causa podem vir a ser revistos

## Impacto em Portugal – análise da procura turística



**Principais conclusões** para os dois períodos de conturbação registados:

- **Manutenção da tendência de evolução** registada no início do ano, sem prejuízo de, em termos globais, parecer haver um acentuar da quebra das taxas neste período, em particular no Algarve.
- **No caso do Algarve**, o eventual impacto prende-se com o mercado do **Reino Unido** e com a supressão dos **voos da easyJet** para Faro.
- **Lisboa** continua com **tendência positiva**, com reforço dessa tendência no período em causa.
- Este quadro de resultados conduz-nos, em termos globais, a um **cenário semelhante ao projectado pela OMT, que conclui por efeitos pouco significativos no mercado hoteleiro**, na medida em que esta perturbação do espaço aéreo europeu ter ocorrido em época baixa e o n.º de turistas retidos terem, de alguma forma, compensado os que não viajaram.

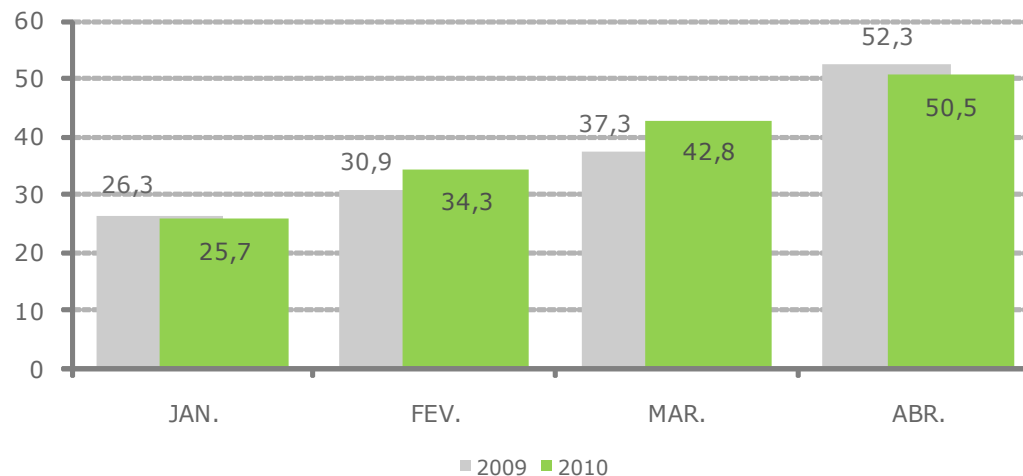
## Impacto em Portugal – análise da procura turística



Em termos mensais, para a **NUT Lisboa**:

- A taxa de ocupação cama registou, até Março, um aumento de 2,5 p.p. (**34,2%** de ocupação).
- Até Abril, a taxa de ocupação cama foi de **38,3%** (+1,2 p.p. face a 2009)
- Abril, com **50,5%** de ocupação cama, decresceu 1,8 p.p..

**Taxas de ocupação-cama na NUT II Lisboa, por meses - %**



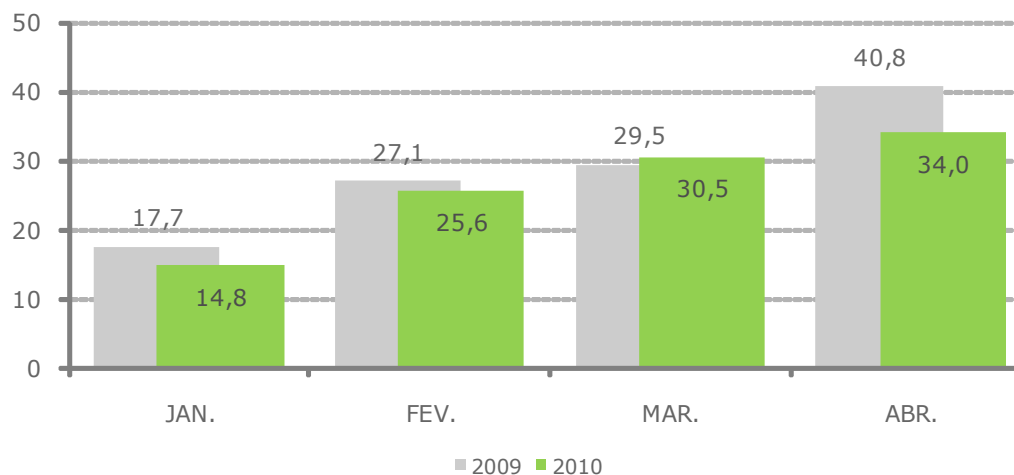
FONTE: TP - Turismo de Portugal (valores provisórios)

## Impacto em Portugal – análise da procura turística

Em termos mensais, para a **NUT Algarve**:

- A taxa de ocupação cama (**23,1%**) apresenta um decréscimo até Março (-2,0 p.p.).
- De Janeiro a Abril, a taxa de ocupação situou-se nos **25,8%** (-3,6 p.p, que no mesmo período de 2009).
- Abril, com **34,0%**, a taxa de ocupação decresceu 6,8 p.p..

**Taxas de ocupação-cama na NUT II Algarve, por meses - %**



FONTE: TP - Turismo de Portugal (valores provisórios)

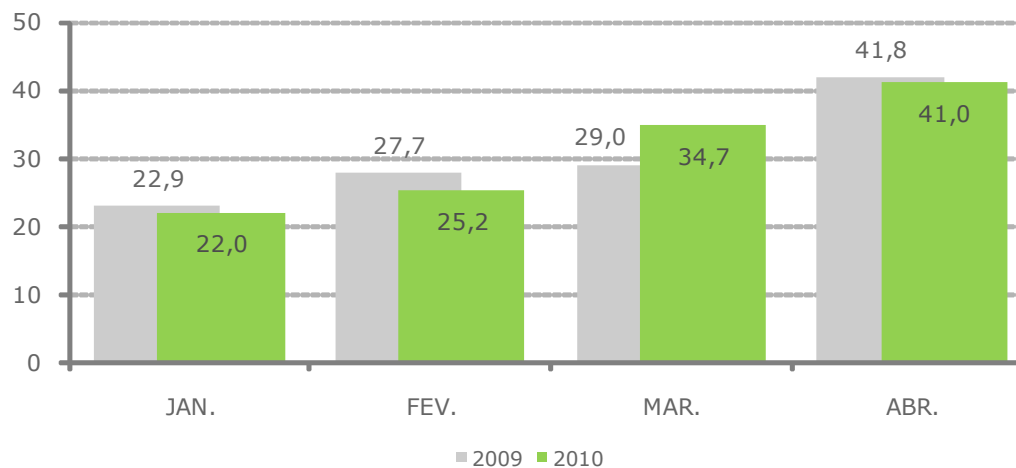
## Impacto em Portugal – análise da procura turística



Em termos mensais, para a **NUT Norte**:

- Taxa de ocupação cama foi, nos primeiros três meses do ano de **26,6%** (valor igual ao do ano passado).
- Até Abril, o índice médio de ocupação cama situou-se em **30,3%** (-0,5 p.p. que em 2009).
- Abril apresentou **41,0%** de ocupação cama e um ligeiro decréscimo homólogo de 0,8 p.p..

**Taxas de ocupação-cama na NUT II Norte, por meses - %**



FONTE: TP - Turismo de Portugal (valores provisórios)

## Ficha Técnica

© Turismo de Portugal, IP

### **Título:**

## **Impacto dos efeitos do Vulcão Eyfjallayöküll no turismo nacional**

Direcção de Estudos e Planeamento Estratégico/ Departamento de Informação Estatística e Departamento de Estudos

### **Equipa técnica:**

Maria Leonor Silva e Helena Ribeiro (pesquisa, texto, webdesign e tratamento de imagem)

### **Edição:**

Junho de 2010

Documento publicado no  em [www.turismodeportugal.pt](http://www.turismodeportugal.pt)