

- Mercado emissor de 6,2 milhões de turistas em 2009, com 0,9% da quota mundial
- 10º mercado da procura externa para Portugal, enquanto gerador de receitas
- 170,2 mil hóspedes, 826,8 mil dormidas e 178,7 milhões € de receitas em 2010
- O mercado apresentou uma subida de 4,5% nos hóspedes e de 5,1% nas dormidas até Setembro de 2011.
- Algarve é a principal região de destino, com 76,3% de quota em 2010
- 88,2% do tráfego aéreo do mercado para Portugal foi operado por companhias *low cost* em 2010

O mercado no contexto mundial

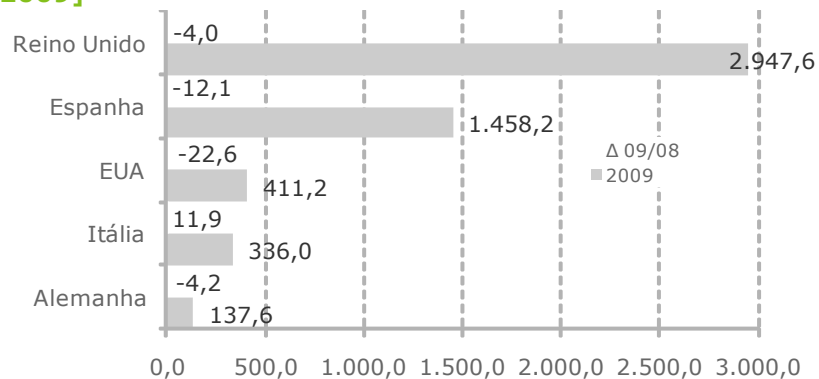
Posicionamento do mercado como gerador de fluxos turísticos (*)

Indicadores	2007	2008	2009	Δ 09/08		Δ CAGR 09/07	Posição	Quota	
				%	Abs.			%	%
Turistas (milhões)	7,1	7,0	6,2	-11,3	-0,8	-6,3	23	0,9	0,1
Gastos Turísticos (bilhões US\$)	8,6	10,4	8,8	-10,9	-1,6	1,2	26	n.d.	n.d.

(*) Base: Chegadas nos países de destino

FONTE: OMT - Organização Mundial de Turismo

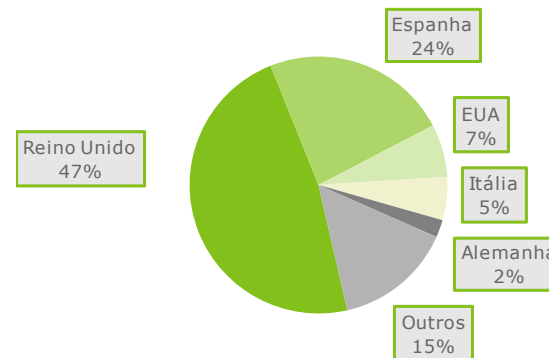
Principais países de destino TOP 5 (*) - milhares; Δ% 09/08 [2009]



(*) Base: Chegadas nos países de destino

FONTE: OMT - Organização Mundial de Turismo

Principais países de destino TOP 5 (*) - quota [2009]



(*) Base: Chegadas nos países de destino

FONTE: OMT - Organização Mundial de Turismo

Evolução da situação económica

Principais Indicadores Macroeconómicos

Indicadores	Unidade	Anos					
		2007	2008	2009	2010(p)	2011(p)	2012(p)
População	Milhões	4,3	4,3	4,3	4,2	4,1	4,2
PIB pm	Biliões US\$	259	265	222	195	185	186
Crescimento real do PIB (pc)	Δ %	5,6	-3,5	-7,6	0,0	0,9	1,6
PIB per capita	Milhares US\$	60,4	61,2	52,3	46,6	44,7	44,2
Taxa de inflação	%	2,9	3,1	-1,7	-1,8	0,3	0,9
Taxa de desemprego	%	4,6	6,3	11,9	13,8	12,8	12,3

(p) previsão

FONTE: EIU - The Economist Intelligence Unit

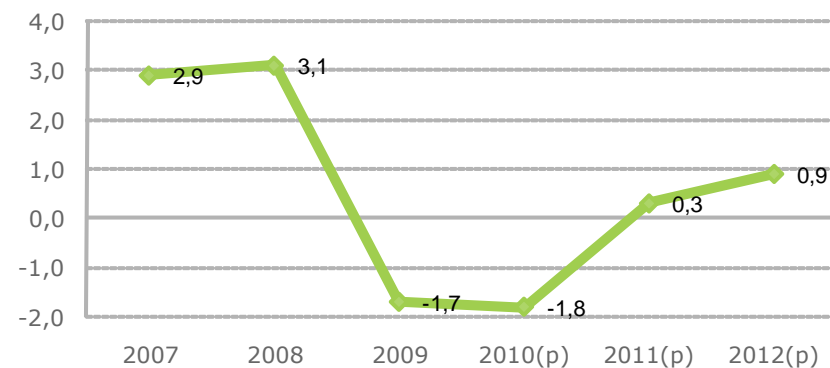
PIB - Δ %



(p) previsão

FONTE: EIU - The Economist Intelligence Unit

Taxa de Inflação - Δ %



(p) previsão

FONTE: EIU - The Economist Intelligence Unit

População e PIB per Capita [2006]

Pos	População (milhares)	Quota %	Províncias/ Condados	Principais cidades	PIB per Capita		
					(PPC)	Índice	Pos
Connacht							
3	231,7	5,5	Galway	Galway	20.077	48,0	8
27	29,0	0,7	Leitrim	Carrick-on-Shannon	18.857	45,1	20
11	123,8	2,9	Mayo	Castlebar	18.486	44,2	25
23	58,8	1,4	Roscommon	Roscommon	18.735	44,8	22
22	60,9	1,4	Sligo	Sligo	19.957	47,7	10
Leinster							
25	50,3	1,2	Carlow	Carlow	18.668	44,6	23
1	1.187,2	28,0	Dublin	Dublin City	23.184	55,4	1
4	186,3	4,4	Kildare	Naas	22.185	53,0	2
15	87,6	2,1	Kilkenny	Kilkenny	19.203	45,9	16
19	67,1	1,6	Laois	Portlaoise	19.036	45,5	19
26	34,4	0,8	Longford	Longford	18.827	45,0	21
12	111,3	2,6	Louth	Dundalk	20.487	49,0	6
6	162,8	3,8	Meath	Navan	21.238	50,8	3
18	70,9	1,7	Offaly	Tullamore	18.635	44,6	24
17	79,3	1,9	Westmeath	Mullingar	19.287	46,1	13
9	131,7	3,1	Wexford	Leinster	19.089	45,6	18
10	126,2	3,0	Wicklow	Wicklow	20.883	49,9	5
Munster							
2	481,3	11,4	Cork	Cork	20.407	48,8	7
13	111,0	2,6	Clare	Ennis	19.283	46,1	14
8	139,8	3,3	Kerry	Tralee	17.906	42,8	26
5	184,1	4,3	Limerick	Limerick	20.980	50,2	4
20	66,0	1,6	North Tipperary	Nenagh	19.820	47,4	11
16	83,1	2,0	South Tipperary	Clonmel	19.660	47,0	12
14	108,0	2,5	Waterford	Waterford, Dungarvan	19.983	47,8	9
Ulster							
21	64,0	1,5	Cavan	Cavan, Belturbet, Cootehill	19.155	45,8	17
7	147,3	3,5	Donegal	Lifford, Letterkenny	16.866	40,3	27
24	56,0	1,3	Monaghan	Monaghan	19.260	46,0	15
Total					41.828	100,0	

PPC - Paridade Poder de Compra
 FONTE: Central Statistics Office Ireland; Wikipédia

O mercado no contexto nacional

Posição da Irlanda na procura externa para Portugal [2010]

Indicadores	2010	Δ 10/09		Posição	Quota	
		%	Abs.		%	Δp.p.
Receitas turísticas (milhões €)	178,7	0,8	1,4	10	2,4	-0,2
Hóspedes* (milhares)	170,2	-0,3	-0,5	9	2,5	-0,1
Dormidas* (milhares)	826,8	-5,2	-45,4	8	3,5	-0,3

* Em estabelecimentos hoteleiros, aldeamentos e apartamentos turísticos
FONTES: BP - Banco de Portugal; INE - Instituto Nacional de Estatística

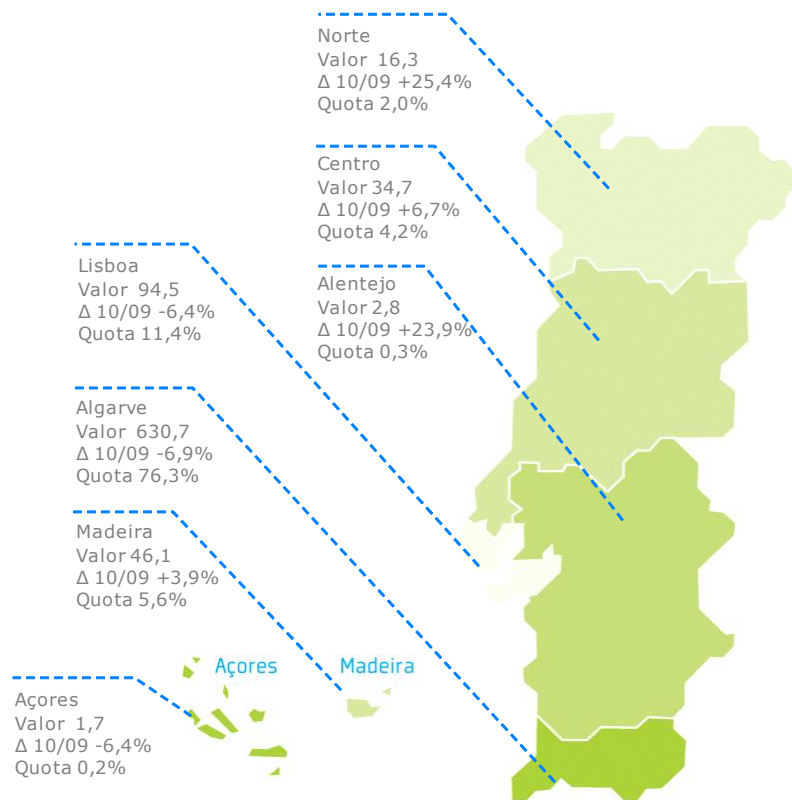
Posição da Irlanda na procura externa para Portugal [Acumulado - Setembro 2011]

Indicadores	2011	Δ 11/10		Posição	Quota	
		%	Abs.		%	Δp.p.
Receitas turísticas (milhões €)	147,0	n.d.	n.d.	10	2,3	n.d.
Hóspedes* (milhares)	150,2	4,5	6,5	9	2,5	-0,1
Dormidas* (milhares)	749,4	5,1	36,1	8	3,5	-0,2

* Em estabelecimentos hoteleiros, aldeamentos e apartamentos turísticos
n.d. - valor não disponível
FONTES: BP - Banco de Portugal; INE - Instituto Nacional de Estatística

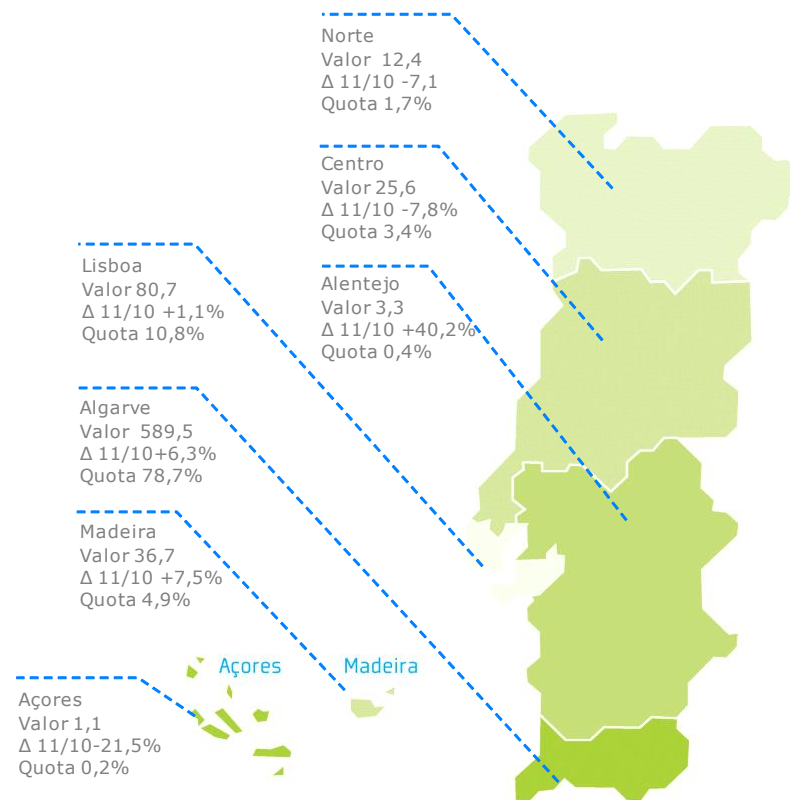
Irlanda

Dormidas do mercado - milhares; $\Delta\%$ 10/09; quota [2010]



FONTE: INE - Instituto Nacional de Estatística

Dormidas do mercado - milhares; $\Delta\%$ 11/10; quota [Acumulado - Setembro 2011]



FONTE: INE - Instituto Nacional de Estatística

Transporte Aéreo com origem na Irlanda

[2010]

Aeroporto	2010				Δ% 10/09				Quota %			
	Trad.	LC	Charter	Total	Trad.	LC	Charter	Total	Trad.	LC	Charter	Total
Porto	0,0	8,8	0,2	9,0	-	101,9	s.s.*	105,0	0,0	98,2	1,8	100,0
Lisboa	0,0	54,9	1,0	55,9	-	-13,7	-56,6	-15,3	0,0	98,1	1,9	100,0
Faro	0,0	195,3	27,5	222,8	-	14,0	-47,6	-0,4	0,0	87,7	12,3	100,0
Açores	0,0	0,0	0,0	0,0	-	-	-	-	0,0	0,0	0,0	0,0
Madeira	5,8	0,0	0,0	5,8	29,8	-	-100,0	14,7	100,0	0,0	0,0	100,0
Total	5,8	259,0	28,7	293,5	29,8	8,2	-48,2	-1,9	2,0	88,2	9,8	100,0

* Sem significado estatístico: valores em período homólogo anterior pouco expressivos

FONTE: ANA - Aeroportos de Portugal

Transporte Aéreo com origem na Irlanda

[Acumulado - Setembro 2011]

Aeroporto	2011				Δ% 11/10				Quota %			
	Trad.	LC	Charter	Total	Trad.	LC	Charter	Total	Trad.	LC	Charter	Total
Porto	0,0	9,7	6,8	16,5	-	33,7	s.s.*	121,8	0,0	59,0	41,0	100,0
Lisboa	45,1	0,0	0,4	45,5	s.s.*	-100,0	-57,7	0,6	99,2	0,0	0,8	100,0
Faro	67,9	100,3	27,3	195,5	100,0	-40,4	-0,5	-0,1	34,8	51,3	13,9	100,0
Açores	0,0	0,0	0,0	0,0	-	-	-	-	0,0	0,0	0,0	0,0
Madeira	4,9	0,0	0,0	4,9	11,8	-	-	11,8	100,0	0,0	0,0	100,0
Total	117,9	110,0	34,4	262,4	s.s.*	-50,0	21,1	3,8	45,0	41,9	13,1	100,0

* Sem significado estatístico: valores em período homólogo anterior pouco expressivos

FONTE: ANA - Aeroportos de Portugal